

RAPPORT

RSE 2023



Nos données

SOCIALES, SOCIÉTALES ET ENVIRONNEMENTALES

1 SOCIAL

- Management du Groupe
- Formation et recrutement
- Développement d'Hervé Thermique
- Bien-être des collaborateurs
- L'importance du partage
- Diversité et égalité des chances

2 SOCIÉTAL

- Actions de partenariat ou de mécénat
- Une entreprise qui prend soin de ses collaborateurs
- Loyauté des pratiques

3 ENVIRONNEMENTAL

- Sensibiliser
- Agir sur la performance énergétique
- Digitaliser au service de l'environnement
- Se déplacer
- Gérer nos déchets, recycler & réemployer

L'ÉDITO

Notre rapport RSE est le reflet des actions concrètes portées au quotidien par nos équipes qui y partagent ainsi leurs pratiques et les valeurs qui nous animent au travers de 2 axes :

- Une **relation aux autres harmonieuse** grâce à notre organisation **managériale**.
- Une **relation à notre environnement, notre planète et ses ressources harmonieuse** grâce à nos métiers qui sont au cœur de la **transition énergétique** et du développement durable.



Notre **management décisionnel concertatif** repose sur la notion **d'intra-entrepreneur** (autonomie de la personne dans l'organisation de son travail / responsabilité de A à Z de la gestion et des relations avec les clients / envie de travailler de manière coopérative).

Il donne au Groupe Hervé à la fois la souplesse et l'adaptabilité pour répondre aux attentes de nos partenaires grâce à nos 310 petites entreprises de 12 intra-entrepreneurs en moyenne et la sérénité d'un grand groupe familial de 3700 personnes en permettant l'association en mode projet de la complémentarité des expertises et des compétences internes dans la conduite des affaires.

La sincérité, la franchise et la transparence du relationnel entre les salariés et vis-à-vis de nos partenaires (clients, fournisseurs, sous-traitants) créent une **relation de confiance** propice à offrir des **prestations de service sur mesure et de proximité**.

Notre implication dans **la transition énergétique** pour accompagner nos clients à consommer moins d'énergie tout en conservant leur confort est totale et nos intra-entrepreneurs se forment au management de l'énergie afin de pouvoir :

- **Diagnostiquer** les installations et la situation énergétique
- **Mesurer** et suivre les consommations
- **Accompagner** en détectant les dérives
- **Agir et conseiller** en proposant des actions correctives et préventives
- **Communiquer** au travers des bilans et analyses détaillées

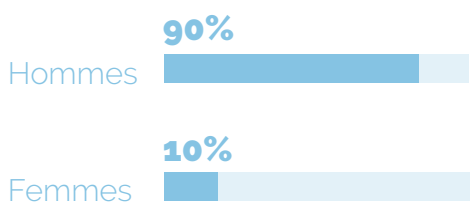
L'implication de nos 3 700 intra-entrepreneurs en France, Belgique, Suisse, Luxembourg, Océan Indien et Maroc permet de satisfaire nos partenaires, mais l'importance accordée à la qualité relationnelle et à la qualité technique vise à les ravir afin de créer une **relation de partenariat forte et fidèle**.

Emmanuel HERVÉ, Président du Directoire

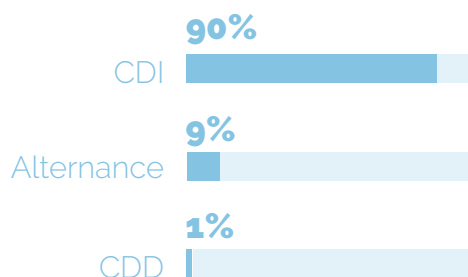
LES CHIFFRES CLÉS DE L'ENTREPRISE*



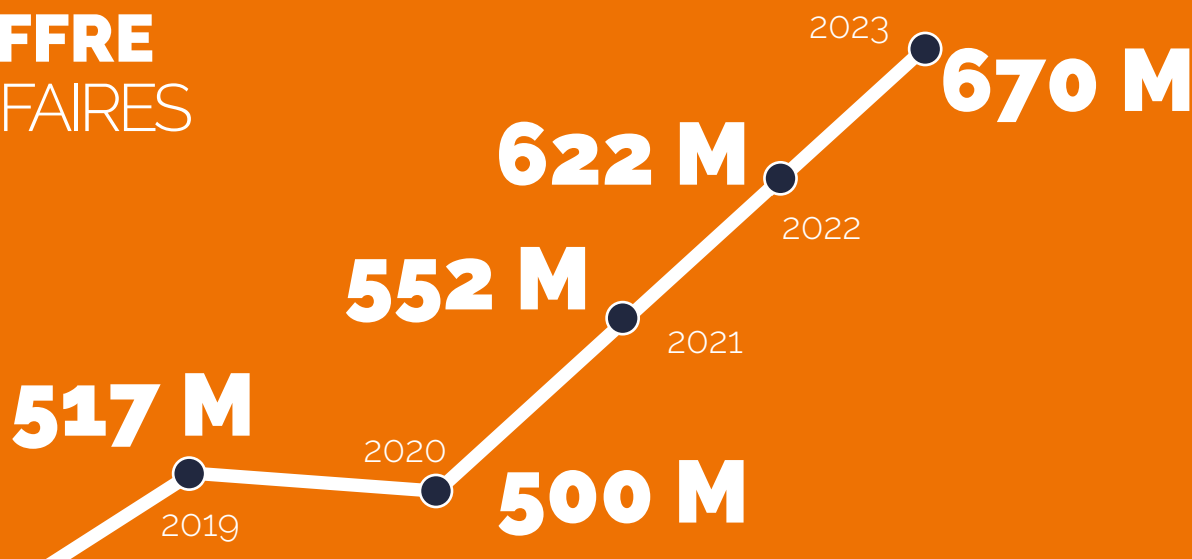
HOMMES/FEMMES



CDI/CDD/ALTERNANCE



CHIFFRE D'AFFAIRES



HERVÉ THERMIQUE adhère au **PACTE MONDIAL** depuis **le 1^{er} avril 2014**

WE SUPPORT



Pour son engagement au respect des Dix principes du Pacte mondial des Nations Unies, Hervé Thermique est également adhérente du Pacte mondial Réseau France, Réseau local officiel du Pacte mondial Réseau France.

Hervé Thermique a publié sa communication sur le Progrès (COP) au niveau GC Active sur le site du Pacte mondial des Nations Unies.

- Droits de l'homme
- Normes internationales du travail
- Environnement
- Lutte contre la corruption



1.

SOCIAL

MANAGEMENT DU GROUPE HERVÉ

FORMATION ET RECRUTEMENT

DÉVELOPPEMENT D'HERVÉ THERMIQUE

BIEN-ÊTRE DES COLLABORATEURS

L'IMPORTANCE DU PARTAGE

DIVERSITÉ ET ÉGALITÉ DES CHANCES

LE MANAGEMENT DU GROUPE HERVÉ

Le management concertatif du Groupe Hervé reconnu par le journal Les Echos, en date du 3 août 2023, dans sa série thématique des PME en pointe sur les ressources humaines.

PME®IONS

Jeudi 3 août 2023 **Les Echos**

SÉRIE
D'ÉTÉ
4/5

CES PME EN POINTE SUR LES RESSOURCES HUMAINES

Comment le Groupe Hervé déconstruit le management très hiérarchisé du BTP

Ce spécialiste du second œuvre du bâtiment mise sur l'autonomie de ses salariés et la coopération entre de petites équipes. Son management allégé lui permet de recruter les deux tiers de ses salariés par le bouche-à-oreille dans un secteur en tension.

Entre autonomie dans le travail et prise de décision collective, le Groupe Hervé, spécialisée dans le génie climatique et électrique et la gestion énergétique des bâtiments, joue la carte d'un management « concertatif ».

Son credo : donner une large autonomie à ses salariés, du chef de chantier au manager, leur faire confiance dans l'organisation de leur travail pour les responsabiliser et les associer aux décisions qui les concernent. « Le Groupe Hervé n'est pas une entreprise de 2.500 personnes et 65 agences, mais 270 entités de 8 à 20 personnes qui agissent comme autant de petites entreprises autonomes libres de définir leur stratégie », explique son président, Emmanuel Hervé, aux commandes de l'entreprise depuis 2009.

Cette philosophie, c'est son père, Michel Hervé, ancien maire de Parthenay, député PS des Deux-Sèvres et parlementaire européen, qui l'a impulsée à partir de 1972, lorsqu'il a repris l'activité d'installation de chauffage de son propre père.

Depuis, cette entreprise discrète située à Joué-les-Tours (Indre-et-Loire), avec notamment Hervé Thermique en France, Alvazzi en Suisse et Pelzer en Belgique, sont les fers-de-lance du Groupe Hervé qui a connu une croissance continue avec 400 millions de chiffre d'affaires en 2022.

Le management s'organise depuis la base. Baptisés « intra-entrepreneurs », les techniciens ou chefs de chantier qui travaillent dans toutes les activités du second œuvre du bâtiment en B to B - chauffage, plomberie, ventilation, traitement de l'air, électricité, couverture, etc. - sont réunis en équipes (il peut y en avoir plusieurs au sein d'une même agence) et supervisés par un manager d'activité qu'ils évaluent une fois par an. Ceux-ci sont regroupés sous l'autorité d'un des 17 managers de territoire qui, à leur tour, sont en lien direct avec le président.

Quel que soit le niveau, l'autonomie est la règle, renforcée par le développement d'outils informatiques maison et l'aide de services support. « Je suis en relation directe avec le client. C'est moi qui décide, sans passer par le manager. Ce qui compte, c'est qu'il soit satisfait. On gère tout de A à Z, les devis, les horaires de travail... Si besoin, on peut finir plus tôt ou plus tard. On est libre », souligne Gwenaél Ruelle, électricien de formation.

Le manager, lui, joue le rôle d'un « chef d'orchestre ». Il construit la stratégie, réalise les embauches avec l'équipe, définit les objectifs et doit surtout animer le collectif pour que les salariés deviennent réellement acteurs de la décision. « Quand on vient d'ailleurs, cela surprend, car on a l'habitude d'être dans le contrôle », commente Patrick Matos, embauché comme manager d'activité en 2017



après dix ans chez Engie : « Il m'a fallu plusieurs mois pour me convaincre que ce n'était pas utopique et que les gens faisaient réellement leur travail, sans abus ! »

Pour assurer la cohésion et la solidarité du groupe, tout le monde se réunit systématiquement en présentiel une fois par mois : les intra-entrepreneurs avec leur manager, les managers d'activité avec leur n+1 et les managers de territoire avec Emmanuel Hervé. C'est l'une des clés de voûte du système. Tout est posé sur la table, les succès comme les erreurs. On y parle organisation, nouvelles affaires, difficultés, recherche de solutions, entraide...

Climat social « bon »

« Le principal intérêt est de maintenir une implication des collaborateurs au quotidien. L'acceptation des décisions n'est pas du tout la même que si elles sont imposées », résume Yann Baudron, manager de territoire à Tours. Seule limite, il faut que les salariés se montrent « honnêtes » et transparents, sans « parler par derrière », précise Patrick Gandon, délégué syndical

CFDT, qui juge que le climat social est « bon ». Ce fonctionnement est aussi le fondement de la croissance de l'entreprise. Dès qu'une équipe dépasse les vingt personnes, la cellule de base se divise pour créer deux structures plus petites, qui vont à leur tour faire de la croissance et essaïmer à nouveau.

En outre, la promotion interne est forte et les initiatives individuelles encouragées, comme ce salarié parti récemment à La Réunion pour ouvrir la première agence du groupe parce qu'il voulait s'y installer avec sa famille. Grâce à ce modèle, le Groupe Hervé attire les compétences dans un secteur très tendu. L'entreprise recrute aux deux tiers par le bouche-à-oreille, et à 95 % en CDI. L'an dernier, elle a sollicité et décroché le label Great Place to work, qui traduit la confiance de ses salariés, et est devenue la seule ETI du BTP à ce niveau, avec un indice de satisfaction du personnel de 78 %.

Christine Berkovicus
(Correspondante à Orléans)



Yann BAUDRON

Manager de territoire

UNE TOUTE NOUVELLE FORMATION AU MANAGEMENT CONCERTATIF

«Depuis plus d'une dizaine d'années maintenant, nous formons nos managers aux différentes méthodes de management fondatrices de notre société et qui ont fait leurs preuves depuis 50 ans !

Encore récemment, nous avons mis en place une toute nouvelle formation à ce type de management, formation qui a été co-construite entre Emmanuel Hervé, des managers de territoire, des managers d'activité et le service RH. Des sessions « *tests* » ont été mises en place et de véritables sessions ont vu le jour.

Dans chacune de celles-ci sont présents 8 Managers d'Activité, avec des profils différents (jeunes et anciens sur leur poste, dans l'entreprise, de territoires différents) afin de favoriser la diversité des cas et d'échanger sur de bonnes pratiques. À l'occasion de ces formations, un dîner avec l'ensemble des participants est également organisé, dans le but d'accentuer les échanges, le partage, et renforcer la notion de fraternité entre pairs.

La prise de décision, la valorisation de l'équipe, la gestion des situations difficiles font parties notamment des thématiques abordées. »

FORMATION & RECRUTEMENT



L'ALTERNANCE

Hervé Thermique, une entreprise attractive et reconnue pour ses méthodes de recrutement et d'intégration.

Dans le supplément national spécial « Qui recrute en 2023 et Comment ? » des journaux Le Parisien et Aujourd'hui en France (journaux les plus diffusés en France), une entreprise par région a été mise à l'honneur.

HERVE THERMIQUE a été choisie pour son volume de recrutement mais aussi et surtout pour son attractivité.

Postes à pourvoir en Centre-Val-de-Loire : cette entreprise recrute grâce au bouche-à-oreille

En Indre-et-Loire, Hervé Thermique, spécialisée dans la gestion des économies d'énergie ainsi que l'installation, la maintenance et le conseil pour tous les lots techniques du second œuvre du bâtiment, recrute plus de 200 personnes.

En 2023, le prestigieux Zoo de Beauval

ou la boulangerie Feuillette font bouger le marché de l'emploi en Centre-Val-de-Loire. Moins grand public mais très performante, Hervé Thermique, une ETI (Entreprise de taille intermédiaire) du secteur de l'énergie, se fait aussi sa place parmi les gros recruteurs.

Au siège de Joué-lès-Tours (Indre-et-Loire), l'ambiance est à la sérénité. « 2023 devrait être dans la continuité de 2022. Nous allons créer 200 postes en CDI, sans compter les départs à la retraite qui seront tous remplacés », annonce le président du directoire du Groupe Hervé, dont Hervé Thermique est l'entreprise emblématique.

Le groupe âgé de 50 ans, dont le chiffre d'affaires s'élève à 600 millions d'euros, est implanté dans 80 villes en France, Suisse, Belgique, Luxembourg, ainsi qu'au Maroc et dans l'Océan Indien. Au total, Hervé Thermique et ses filiales regroupent plus de 3 400 spécialistes dans les métiers du génie climatique, du génie électrique et du management de l'énergie en travaux et maintenance. « Nous recherchons principalement des techniciens, responsables de chantiers, chefs de projets, assistants de gestion et managers d'activité », énumère Emmanuel Hervé.



Emmanuel Hervé, président du directoire du Groupe Hervé, en compagnie de Laurent, manager de 50 ans, et de Florent, 22 ans, embauché comme chargé d'étude après deux ans d'apprentissage. LPI/Christian Parivert

De l'apprentissage au CDI

Pas la pénurie de main-d'œuvre pour l'entreprise : « Les trois quarts de nos embauches se font via le bouche-à-oreille positif que font les salariés », se félicite celui qui privilégie les qualités comportementales (« soft skills ») plutôt que les savoirs faire. « Cela nous permet de recruter des personnes en reconversion ou venant de l'immigration », explique-t-il. « L'apprentissage, au niveau du

groupe, représentait 5% des effectifs en 2019, nous sommes à 10% en 2022 et l'objectif est de 15% en 2025. Rien que pour Hervé Thermique, nous sommes passés de 85 apprentis en 2021 à 170 en 2022, soit + 100%. Les deux-tiers des apprentis seront embauchés en CDI. »

Le groupe engage aussi des personnes éloignées du monde du travail, grâce notamment à un partenariat avec Pass'sport pour l'emploi, créé par le chef étoilé

Thierry Marx et Benoît Campargue, champion d'Europe de judo, entraîneur de l'équipe de France et ancien manager sportif de Teddy Riner.

Intelligence artificielle

« Nous ne sommes pas une grosse entreprise de 3 400 salariés, mais organisés d'un point de vue managérial en 230 petites entreprises de dix à vingt

Le Parisien

Le Parisien Économie

Mercredi 8 février 2023

personnes. L'objectif est de donner envie aux salariés d'être des intrapreneurs, des collaborateurs autonomes dans l'organisation, responsables de la gestion et de la relation avec leurs clients, et ayant envie de travailler de manière collaborative et coopérative », explique Emmanuel Hervé.

Hervé Thermique est la première entreprise de taille intermédiaire de plus de 2 000 salariés en Centre-Val de Loire à avoir reçu la certification de Qualité de vie au travail délivrée par l'organisme Great Place to Work. « Le ressenti et le vécu des salariés, interrogés de manière anonyme par un organisme extérieur, correspond bien à ce que la direction préconise », se félicite le patron.

Le recrutement fait l'objet de questionnements permanents : « L'intelligence artificielle se développe et tout ce qui relève de l'expertise sera fait en grande partie par des robots et des machines. Les qualités comportementales des individus sur la manière de mettre en œuvre des savoir-faire techniques personnalisés et sur-mesure vont créer la différence. Notre management et nos recrutements doivent tenir compte de cette évolution », conclut le président de l'entreprise.

Dans le BTP, l'apprentissage est aussi féminin



Valérie DENIS

Assistante de gestion

« Le territoire HAUT-DE-FRANCE est particulièrement sensible à l'alternance, avec 18 apprentis actuellement ce qui représente environ 13% de nos effectifs. À l'agence de Valenciennes, 22% de l'effectif actuel est issu de l'apprentissage.

Notre dernière recrue : Victoria PAQUET est en contrat d'apprentissage pour exercer le métier de Plombier Chauffagiste au sein de la structure d'Arnaud LECARDONNEL. C'est la 2ème femme au sein du groupe à exercer ce métier et nous espérons que ce n'est que le début ! Agée de 26 ans, en reconversion professionnelle, elle a décidé de se diriger vers ce métier typiquement masculin, que nous avons hâte de voir de plus en plus se féminiser. »



Nos apprentis sont médaillés !



Justine TUBY

Assistante de gestion

MÉDAILLE D'OR - MEILLEURS APPRENTIS DE FRANCE

« C'est au théâtre du Châtelet à Paris que s'est rendu Boubacar BAH, apprenti chaudronnier, afin de recevoir la médaille d'or pour le titre « Un des Meilleurs Apprentis de France » dans la catégorie Construction d'Ensembles Chaudronnés.

Félicitations ! Nous sommes très fiers et nous lui souhaitons encore beaucoup de réussite. »



Richard DUTHERAGE

Manager d'activité

MÉDAILLE D'OR AU WORLDSKILLS 2024

« Les Worldskills, c'est la compétition mondiale des métiers qui réunit les meilleurs élèves et apprentis issus de nombreux établissements. En mars 2023, le lycée Le Caron d'Arras a accueilli les sélections de la future équipe de France des métiers pour représenter la France lors des finales Worldskills 2023. Charles Compagnon, apprenti EFFET D'O LENS a brillamment montré ses compétences en remportant la médaille d'or à la sélection Hauts-de-France. Charles a pu s'appuyer sur ses compétences acquises au sein de la société ces dernières années. »



Hervé Thermique mise en avant par l'émission Capital sur M6

CAPITAL REPORTAGE

« Hervé Thermique mise en avant par l'émission Capital sur M6 pour **son organisation et sa qualité de vie au travail** (salarié autonome dans l'organisation de son travail, rémunération, reconnaissance par les clients).

Après avoir présenté l'École Gustave à Paris, spécialisée dans la formation gratuite de personnes en reconversion, notamment au métier de Plombier-Chauffagiste, qui sélectionne ses futurs élèves sur leurs qualités comportementales, Capital a mis en lumière notre partenariat avec celle-ci, en retenant une scène dans laquelle notre Manager d'Activité (Sophie) se présente auprès de potentiels candidats en reconversion.

En effet, nous attachons aujourd'hui une grande importance à l'apprentissage, de jeunes et d'adultes. C'est pourquoi nous sommes pro-actifs et encourageons les différentes démarches mises en place dans les territoires.

> Le taux d'apprentissage est ainsi passé de 5% en 2019 à 10.84% en 2023 ! Et nous avons pour objectif d'atteindre les 15% en 2025. >>



Julie ALLEMAND

Responsable Ressources Humaines

DÉVELOPPER NOTRE RECOURS À L'ALTERNANCE, UN OBJECTIF STRATÉGIQUE

« Encourager le partage de connaissances, dynamiser les équipes et transmettre le savoir entre les générations ont toujours été des ambitions fortes chez Hervé Thermique. C'est dans le but d'accentuer davantage ces orientations, que nous nous sommes fixés un objectif fort de développement de l'alternance au sein de nos équipes. Au bout de 2 ans, les démarches entreprises commencent à porter leurs fruits.

Hervé Thermique a augmenté significativement le nombre d'alternants au sein de ses rangs. Si en 2019, 5,36% de jeunes (et moins jeunes) en contrat d'apprentissage et de professionnalisation étaient comptabilisés dans nos effectifs, ce sont 9,5% en 2022, soit 221 alternants, et 10,84% en 2023 soit 376 alternants que nous avons le plaisir de dénombrer.

L'intégralité des alternants dont l'expérience en entreprise se déroule positivement se verra proposer un CDD ou un CDI à l'issue de sa formation.

C'est tout l'esprit du #ConstruisTonAvenirChezHervéThermique! »

“
376
alternants
”

LA FORMATION

La formation globale (tous organismes confondus) sur 2023

- **6 582** participants
- **303** formations différentes
- **2 313** collaborateurs ont suivi une ou plusieurs formations
- **2,5M€** investis dans la formation

La formation en interne sur 2023

- **3 177** participants au total
- **59** formations différentes
- **1 455** collaborateurs ont suivi une ou plusieurs formations
- **1M€** investi dans la formation

Évolution des compétences



Dolorès FOUASSIER

Assistante de gestion

LA FORMATION, TOUJOURS CENTRALE CHEZ HERVÉ THERMIQUE

« Comme chaque année, Hervé Thermique investit massivement dans la formation. En 2023, 1743 formations ont été dispensées à nos 2663 salariés, pour un investissement global de 2 564 785 €.

Plus de 86% de nos salariés ont suivi une formation.

Le plan de développement des compétences 2024 prévoit déjà 3702 actions de formation, pour une enveloppe totale d'1 488 789,66 €. Ce prévisionnel sera complété par les formations qui interviendront hors plan au cours de l'année. »

“
86%
des effectifs ont
suivi au moins une
formation
”

Formation interne

Il y a des métiers qui apparaissent et d'autres qui disparaissent. Pour le maintien dans l'emploi, il est important que les collaborateurs se forment continuellement. On accorde souvent de l'intérêt à la formation des jeunes or nous considérons qu'il est aussi essentiel de porter de l'importance à la capacité d'adaptation des personnes déjà dans l'entreprise.



Julie ALLEMAND

Responsable Ressources Humaines

LES PARCOURS DE FORMATIONS INTERNES SE RENFORCENT

« Au cours de l'année 2023, nous avons poursuivi et pérennisé les parcours de formation créés par et pour nos intra-entrepreneurs en 2021, afin de leur permettre une adaptation continue de leurs compétences aux besoins des clients et évolutions environnementales :

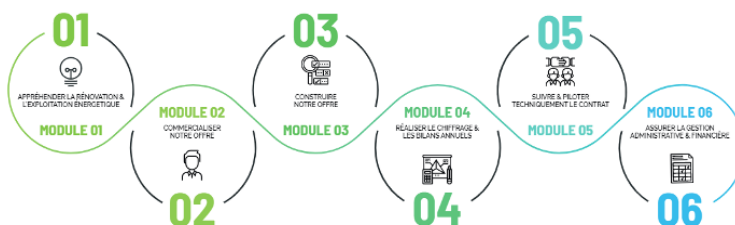
Parcours photovoltaïque :

- 61 stagiaires sur l'année 2023 ont pu se spécialiser sur cette thématique



Parcours d'exploitation et rénovation énergétique :

- 33 stagiaires ont pu commencer à suivre ce parcours



Parcours d'intégration des Assistant(e)s de gestion :

- 30 Assistant(e)s de gestion ont pu participer à ce nouveau parcours

Nos intra-entrepreneurs, curieux et proactifs par essence, sont en évolution perpétuelle, ce qui leur permet d'éviter toute obsolescence de leurs compétences liées à l'évolution continue des métiers. »



À L'ECOUTE DE L'ENVIE DES COLLABORATEURS

L'évolution interne, un pilier de notre organisation

Hervé Thermique soutient et favorise les évolutions internes de ses intra-entrepreneurs. En effet, il est donné à chaque collaborateur la possibilité d'évoluer, par mutation ou par changement de fonction, au sein de l'entreprise. 80 % de ces demandes ont trouvé une issue positive.

Le parcours des intra-entrepreneurs



Madison TEISSANDIER

Assistante commerciale

VERS DE NOUVEAUX HORIZONS... AU SEIN DU GROUPE !

« Après 8 années passées chez Hervé Thermique en tant qu'assistante de gestion, j'ai ressenti le besoin de voir autre chose, d'évoluer. Mes managers ont eu le même ressenti à mon égard. Ils m'en ont parlé et en ont également échangé avec notre manager de territoire. Après discussion, il m'a été proposé une évolution interne dans une filiale du Groupe : Actem'Otel. Ainsi, j'occupe maintenant le poste d'assistante commerciale et implémente notre logiciel « e-tis » chez nos clients à travers le monde. Je remercie mes managers d'avoir su voir et écouter mes envies me permettant ainsi de m'épanouir, toujours au sein du Groupe Hervé. »



Damien VAUVY

Gestionnaire des Achats

« Je suis devenu Manager d'activité en 2007 afin d'apporter un nouveau soutien à l'agence. Mais entre-temps je me rends compte que le poste de manager « petits et moyens travaux » n'est pas fait pour moi ou plutôt que je ne suis pas fait pour lui.

D'un commun accord avec mon supérieur, je me suis « repositionné » en tant que chef de projet, toujours sur l'agence de Joué-lès-Tours fin 2010. Ayant été beaucoup impliqué depuis mes débuts au sein du Groupe dans l'animation du réseau achats, j'apprends que le service général achats est désireux de se développer afin d'apporter un nouveau soutien en matière de négociations à l'ensemble des intra-entrepreneurs du Groupe Hervé.

Le souhait d'évolution est alors acté et je deviens ainsi Gestionnaire des achats. Même avec une pyramide inversée comme la nôtre, le collaborateur est toujours écouté et a toujours la possibilité d'évoluer (dans un sens comme dans l'autre). Il y est donc parfaitement possible de faire autre chose à un autre endroit au sein du Groupe. »



DÉVELOPPEMENT D'HERVÉ THERMIQUE

Une entreprise qui se développe... **en suivant le souhait de ses collaborateurs**

Privilégiant la proximité de nos clients et la volonté de nos collaborateurs à développer de nouvelles régions, Hervé Thermique s'agrandit avec de nouvelles agences.



OUVERTURE DE NOUVELLES AGENCES

La Réunion (DROM - 974)

Aubenas (Ardèche - 07)

Lens (Pas-de-Calais - 62)

Guéret (Creuse - 23)

Nantes Sud (Loire-Atlantique - 44)

Montluel (Ain - 01)

INTÉGRATION DE NOUVELLES ENTREPRISES

Effet d'O (Pas-de-Calais - 62)

Mathéco (Flandre-Orientale - Belgique)

Afin de répondre à la qualité de vie et à la politique de mobilité de ses salariés, l'agence de Lyon a créé une nouvelle implantation au nord-est.



Foued EL MOKADEM

Chef de Projet

« Les chantiers actuels se trouvent aux alentours du centre Lyonnais (Bron, Lyon 3 et Pierre Bénite) et il est plus facile de se déplacer depuis l'agence de Dagneux en raison de la fluidité de la circulation.

Le trajet est réduit de moitié et aucun embouteillage. Mes déplacements sont beaucoup moins stressants (moins de stress en déposant mon fils à l'école ainsi qu'en me déplaçant à un rendez-vous).

Je constate une économie importante sur le gasoil qui est liée au temps réduit dans les embouteillages.

Et en bonus, je suis de bonne humeur en arrivant à la maison. »



Sébastien MOUROT

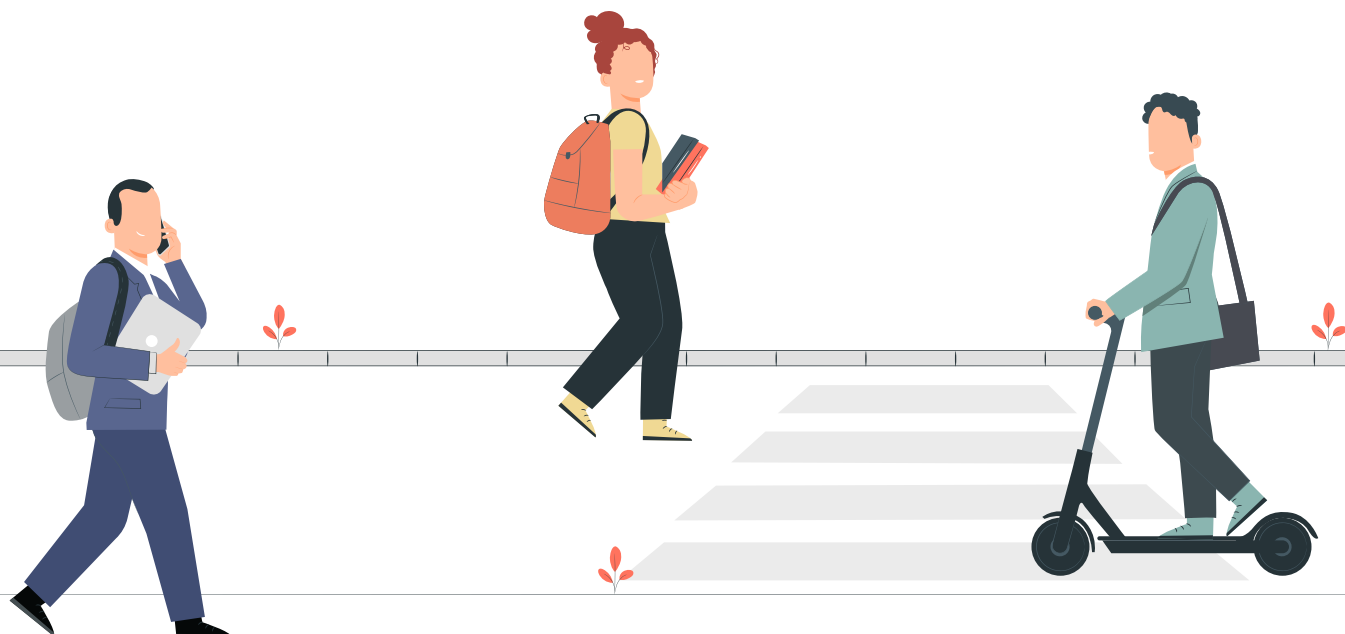
Manager d'activité

HERVÉ THERMIQUE LA RÉUNION

« Ça y est... Après Valence, direction La Réunion, pour l'implantation la plus australe d'Hervé Thermique, à environ 9 363km de Joué-lès-Tours !

Hervé Thermique a été à l'écoute de mon souhait d'évolution et m'a accompagné lors de ce choix de mutation.

Après plus d'une année de préparation, je suis sur place depuis août 2022, avec de belles perspectives de développement ! »



BIEN-ÊTRE DES COLLABORATEURS

Hervé Thermique dans le palmarès des best workplaces France 2023 !

Great Place to Work a dévoilé le 5 avril 2023 le Palmarès France des entreprises où il fait bon travailler (Best Workplaces).

Après avoir été certifiée Great Place to Work en 2022, acteur mondialement reconnu sur la qualité de vie au travail, Hervé Thermique a rejoint le cercle très fermé du Palmarès des Best Workplaces 2023 qui constitue le plus haut niveau de reconnaissance de la Qualité de Vie au Travail d'une entreprise.

Reconnaissance attribuée à seulement 10 entreprises de sa catégorie (1000 à 2700 collaborateurs) en France. C'est aussi la seule entreprise du secteur du bâtiment.

Autonomie, responsabilité, confiance, coopération sont de fortes valeurs partagées par Hervé Thermique depuis plus de 50 ans avec tous ses collaborateurs et clients-partenaires.

La **CONFIANCE** étant l'élément primordial caractérisant le mieux l'entreprise et ressortant de l'analyse de son organisation, Hervé Thermique est fière de tous ses intra-entrepreneurs et de ses 260 managers garants de ses valeurs.



LE PALMARÈS DE LA QUALITÉ DE VIE AU TRAVAIL

Julien Brezun, directeur général de Great Place to Work, décrypte les enseignements du classement Best Workplaces 2023 des entreprises où il fait bon travailler.

Propos recueillis par Bruno Jacquot

Quel est l'enseignement du palmarès Best Workplaces 2023 ?

Le fait saillant de cette édition 2023 est le haut niveau de sélectivité avec 100 entreprises labellisées sur les 489 auditées, soit environ 20%, contre 93 sur 338 l'an dernier. On retrouve dans ce palmarès de belles entreprises de technologie – Miraki, Yoodoo, ContentSquare... Confrontées depuis plusieurs années à une guerre des talents, elles ont, les premières, éprouvé le besoin d'un label de qualité de vie au travail. Mais on voit de plus en plus de sociétés de tous secteurs. Par exemple, cette année, un hypermarché E. Leclerc, la société d'avocats Jaberson ou RTE, le réseau de transport d'électricité, font leur entrée au palmarès. Cela montre que la compréhension de l'importance de l'expérience collaborateur se diffuse à toute l'économie.

Quels sont les traits communs à toutes ces entreprises ?

Au-delà du palmarès, ces entreprises présentent trois grands traits com-

muns. D'une part, ce sont des organisations qui considèrent le collaborateur comme un individu et non pas comme une force de travail. D'autre part, elles présentent une culture très éthique, avec un management de proximité pratiquant une communication ascendante et descendante. C'est aussi une culture collaborative qui valorise l'esprit d'initiative tout en sécurisant la prise de risque.

Les attentes des salariés – ne sont-elles pas contradictoires ?

On ne peut constater aujourd'hui une tension entre l'individualisation et le besoin de collectif. La relation du salarié avec l'employeur s'est fortement individualisée sur le mode : travailler d'où je veux, comme je veux, avec l'outil que je veux. Cette hyper-flexibilisation est une vague très forte sur laquelle les employeurs doivent surfer : ils n'ont plus le choix. Dans le même temps, les collaborateurs sont en quête de sens : quelle est la justification de mon action dans l'entreprise ? Quelle

est la contribution positive apportée par mon travail au-delà de l'collectif ? Cette quête repose sur le collectif et l'inclusion. La résolution de ce paradoxe entre l'individualisation de la relation et le besoin de collectif passe par un management de proximité et horizontal, attentif à l'épanouissement du talent de chacun. **La quête de sens passe par les grands enjeux de l'écologie...**

L'exercice de leur responsabilité sociale et environnementale (RSE) est le grand défi pour toutes les organisations et c'est, en particulier, un enjeu pour les directions des ressources humaines : elles doivent mobiliser les salariés pour qu'ils s'imprègnent de la démarche RSE et qu'ils en deviennent les moteurs et les ambassadeurs. On peut faire un parallèle avec la transformation numérique. Elle a été construite et pilotée par les DSI puis les collaborateurs se sont appropriés la digitalisation. Le même phénomène de diffusion puis d'infusion est à l'œuvre pour la RSE. ■

Rang	Entreprise	Secteur	Dirigeant	Effectif	Création	Année palmarès
De 2 501 salariés et plus						
1	Wavestone	Cabines de conseil	Pascal Imbert	3 351	1990	8 fois
2	DHL Express France	Transport	Philippe Prézet	2 646	1969	4
3	Groupes III	Entreprise de service de numérique	Éric Meneaux	4 688	1979	9
4	Kiabi	Pain-à-porter pour adultes et enfants	Océane Ech Chykyry	6 700	1978	7
5	Scalant	Conseil en ingénierie	Yvan Chabazme	2 558	1989	1
6	Nexity	Immobilier	Véronique Bédague	6 108	2000	3
7	Deloitte	Audit et conseil	Gianmarco Monsella	5 626	1945	1
8	La Estrezo	Audit et conseil financier	Antoine de Rochemont	3 633	1991	1
9	RTE	Énergie	Xavier Pochaczynk	8 972	2000	1
10	Groupes Chopard	Distribution automobile	Erik Chopard	2 668	1995	3
De 1 000 à 2 500 salariés						
1	Salesforce	Entreprise de service de numérique	Emilie Sidiqian	1 264	1999	5
2	Exia	Entreprise de service de numérique	Arnaud Frey	1 983	2007	12
3	MCII	Entreprise de service de numérique	Arnaud Oudizier	1 164	1998	4
4	Talan	Entreprise de service de numérique	Mehdi Rouas	2 509	2002	3
5	Magellan Partners	Entreprise de service de numérique	Didier Zetoun	1 142	2008	5

Rang	Entreprise	Secteur	Dirigeant	Effectif	Création	Année palmarès
5	Electro Dépôt	Distribution spécialisée	Béatrice Marché	1 846	2003	6
7	Hervé Thermique	Systèmes d'énergie pour le bâtiment	Emmanuel Hervé	2 282	1972	1
8	Start People	Recrutement et interim	Olivier Couraud	1 004	1993	8
9	Teleperformance France	Gestion de la relation client	Daniel Julien	5 400	1978	1
10	Crédit agricole Charente Périgord	Banque et assurance	Catherine Olyze	1 346	1896	1
De 500 à 1 000 salariés						
1	Hilton	Hôtellerie	Simon Vazout	531	1919	2
2	Cisco Systems France	Entreprise de service de numérique	Laurent Degre	787	1984	9
3	Stryker France	Dispositifs et équipements médicaux	Lionel Ulrich	833	1985	6
4	Ecostr Alarn	Systèmes d'alarme et télésurveillance	Cédric Bernard-Lézier	465	1988	1
5	ContentSquare	Entreprise de service de numérique	Philippe Omer Decocqz	624	2012	1
6	L'Olivier Assurance	Assurances	Fabien Combeche	439	2010	9
7	Accuracy	Conseil financier	Frédéric Duponchel	250	2004	18
8	Humankind	Entreprise de service de numérique	Jean Sébastien Hoogers	340	2011	1
9	ANSYS	Logiciel de simulation d'ingénierie	Florent Vogel	498	1970	1
10	Albio	Laboratoire pharmaceutique	Dennis Heide	622	2013	8
11	Equinix France	Entreprise de service de numérique	Régis Castagne	290	1988	1
12	Novo Nordisk	Laboratoire pharmaceutique	Édouard Tichet	334	1923	1
13	Dentsu France	Communication et publicité	Pierre Calmes	860	1966	1
14	Manutan	Mobilier et fournitures professionnelles	Xavier Guichard	854	1986	6
15	Groupes LDLC	Distribution de produits «Tech»	Laurent de La Chapelle	859	1994	1
16	Krya Group	Optique	Frédéric Massard	811	1999	10
17	Numbur	Audit et conseil	Xavier Goulet	406	2000	1
18	Volswagen Financial Services	Financement automobile	Guillaume Gellroy	404	1994	4
19	Advens	Entreprise de service de numérique	Alexandre Frywille	328	2000	1
20	Dow France	Chimie et matériaux	Jean-Michel Dupoussé	379	1897	1
21	Miraki	Entreprise de service de numérique	Philippe Corrot	416	2012	1
22	Odigo	Entreprise de service de numérique	Erwan Le Duff	491	2019	2
23	VIF	Logiciels pour l'industrie	Antoine Vignon	284	1980	1
24	Isagri	Logiciels pour l'agriculture	Pascal Chevalier	865	1983	7
25	Homeserve	Dépannage et petits travaux domestiques	Guillaume Hauser	617	1993	4
26	Woodoo	Éditeur de jeux vidéo	Fabrice Sampon	306	2013	2
27	E. Leclerc La Belle Vie	Grande distribution	Mireille et Jean-Claude Penicaud-Tesson	321	1985	1
28	Collis Privé	Transport	Jean-Philippe Bourgeois	540	1993	1
29	MSD France	Laboratoire pharmaceutique	Christine Boete	880	1961	1
30	Objectware	Entreprise de service de numérique	David Pizzo	536	1998	2
De 50 à 500 salariés						
1	Uptoo	Conseil commercial	Dieder Perraudin	219	2006	4
2	Cadecan	Entreprise de service de numérique	Jean-Paul Carrière	129	1988	8
3	Elevate Agency	Entreprise de service de numérique	Aurélien Magnan et Maxime Fluchot	75	2017	1
4	Sqores	Entreprise de service de numérique	Amadou Ngom	244	1980	9
5	Quaternaire	Conseil en management et formation	Philippe Delvalde	64	1999	3
6	Tarnane	Entreprise de service de numérique	David Gelruan	70	2019	4
7	W.L. Gore & Associés	Industrie, textile Gore-Tex	Frédéric Amarantini	69	1978	17
8	Getarvand	Transport	Sam Zaid	117	2009	1
9	EPSA Tax & Innovation	Conseil en optimisation fiscale	Nicolas Goncalves	116	2011	5
10	Utopies	Conseil en stratégie RSE	Flaasboth Laville	73	1983	6
11	Informatica	Éditeur de logiciels	Georges Anidjar	87	1983	2

UNE ENTREPRISE OÙ IL FAIT BON TRAVAILLER



Hervé Thermique, première ETI du Centre-Val de Loire primée par le « Great Place to Work »

INDRE-ET-LOIRE. Première entreprise de plus de 2.000 salariés en Centre-Val de Loire à l'obtenir, l'ETI tourangelle du second œuvre du BTP vient de recevoir la certification très recherchée de Qualité de Vie au Travail (QVT) délivrée par l'organisme Great place to work. Le résultat d'une politique de ressources humaines chez Hervé Thermique largement disruptive par rapport aux modèles classiques. Explications.

Guillaume Fischer, à Tours 19Oct2022.15:14



Hervé Thermique cultive assidument sa marque employeur appréciées par 78% des salariés selon la dernière étude de Great place to work . (Crédits : Reuters)

Hervé Thermique, entreprise de taille intermédiaire spécialisée dans le génie climatique, électrique et la gestion énergétique des bâtiments privés et publics, est un groupe où il fait manifestement bon travailler. La société a ainsi obtenu début octobre la certification de qualité de vie au travail délivrée par la branche française de l'organisme américain indépendant Great place to work. Lépais questionnaire adressé aux quelque 3.300 salariés d'Hervé Thermique a ainsi relevé un indice global de satisfaction de 78%.

Détaillés, les chiffres ressortent à 81 % et à 82% concernant la crédibilité et la qualité du management, ainsi qu'à 78% et 71 % pour le respect et l'équité dans l'entreprise. La fierté de travailler au sein de la société est éprouvée par 80% de ses salariés qui jugent les espaces professionnels conviviaux pour 81 % d'entre eux.

Ce label est ainsi obtenu pour la première fois en Centre-Val de Loire par une entreprise de plus de 2.000 salariés. A l'échelle de l'Hexagone, moins d'une dizaine d'ETI de cette taille ont été certifiées jusqu'à présent par Great place to work. Un motif supplémentaire de satisfaction pour Emmanuel Hervé, président du directoire du groupe basé à Joué-lès-Tours dans l'agglomération tourangelle et fondé en 1972 par son père Michel Hervé. L'année dernière, Hervé Thermique a réalisé 550 millions d'euros de chiffre d'affaires exclusivement en BtoB, et compte désormais 70 agences commerciale en France. En 2022, le groupe a ouvert des centres à Cognac, Guéret, Dijon, Massy, Marne-la-Vallée, Nantes, Lens ainsi qu'à Saint-Denis de la Réunion en septembre. Il est également présent à l'international, en Belgique, en Suisse, au Maroc et à l'île Maurice où il emploie 400 salariés.

Face aux géants du BTP tels que Bouygues, Vinci, Eiffage et Spie, Hervé Thermique reste l'un des derniers ensembles encore indépendant avec le groupe multi-services marseillais SNEF, trois fois plus important que l'entreprise tourangelle.

MARQUE EMPLOYEUR

La certification QVT vient couronner une organisation à la fois décentralisée et reposant sur l'autonomie des équipes d'Hervé Thermique. « Nos collaborateurs participent à la stratégie de développement, dans le respect des objectifs fixés par les managers du groupe, assure Emmanuel Hervé. Cette relation de travail horizontale et non plus verticale, qui prend en compte au premier chef les souhaits des clients, se traduit par une efficacité et une innovation renforcées». Dans un contexte d'extrême tension des recrutements dans le secteur du BTP, la politique RH basée sur la confiance permet également de pallier en partie la pénurie de main-d'œuvre. « Les deux tiers des recrutements, soit une centaine de salariés annuellement, s'effectue par le bouche à oreille, se félicite le dirigeant. Le label obtenu en septembre viendra encore renforcer la marque employeur Hervé Thermique».

Dans ce cadre, la culture de l'entreprise privilégie les contrats de travail à durée indéterminée, qui représentent 99% du total. Depuis 2018, chaque nouveau collaborateur bénéficie également d'un parcours d'intégration de 18 mois réalisé avec l'appui d'un tuteur. À la clé, une fidélisation des effectifs limitant le turn-over.

DÉVELOPPEMENT ÉMANANT DE LA BASE

Cette politique de ressources humaines collaborative facilite aussi les projets de développement sur plusieurs plans. La création de nouvelles agences sur le territoire, en croissance organique ou externe, émane régulièrement d'initiatives portées par la base. Ainsi, ce sont les équipes des Hauts-de-France qui ont proposé et piloté le rachat de la société Effet d'O à Lens, passée au premier semestre sous la bannière Hervé Thermique. La décentralisation encourage également l'émergence et le développement des solutions proposées par le groupe à ses clients. C'est le cas notamment pour le dispositif lancé début 2022 auprès des collectivités locales pour réduire l'empreinte énergétique et la consommation d'eau des piscines publique.

Hervé Thermique s'appuie enfin sur les initiatives de ses propres employés pour accélérer son implantation à l'international. Après l'océan Indien avec la Réunion, le groupe envisage de s'installer sur le marché espagnol à l'horizon 2023-2024. Objectif, booster les recettes à l'export qui représentent actuellement 20% du total avec 100 millions d'euros réalisés hors des frontières de l'Hexagone.

Hervé Thermique accompagne ses collaborateurs **dans un certain nombre d'événements**

L'IMPORTANT DU PARTAGE

HERVÉ THERMIQUE FÊTE SES 50 ANS !

Le 10 septembre 2022, Hervé Thermique fêtait ses 50 ans au Grand Palais Ephémère de Paris.

2700 collaborateurs et leurs conjoint(e)s, issus des 25 sociétés du Groupe Hervé, ont partagé un grand moment de convivialité autour d'une journée et d'une soirée mémorable au pied de la Tour Eiffel !

La journée fut riche en activités pour tous les collaborateurs : croisière sur la Seine, visite de Paris en bus impérial, découverte du musée des Invalides, du musée du quai Branly et tant d'autres..

La soirée a démarré par la découverte de mets et boissons des régions d'implantation du Groupe, en France, Benelux et Suisse.

Emmanuel Hervé et Michel Hervé ont été honorés par la présence et le discours du célèbre sociologue et philosophe Edgard Morin mettant en évidence les valeurs managériales de l'entreprise.

S'en est suivi **un moment de partage autour d'un délicieux repas** pendant lequel les musiciens ont su divertir les convives qui ont enflammés la piste de danse jusque tard dans la soirée !

Dans la continuité des 50 ans, et dès le lendemain, la team des GH-GIRLS s'est levée tôt pour représenter les couleurs du Groupe à l'occasion de la course LA PARISIENNE.



½ siècle ça se fête ... La Nouvelle République
parle de nous !

Un demi-siècle pour Hervé Thermique

Spécialisé dans le génie thermique, les énergies renouvelables ou encore la performance énergétique, Hervé Thermique vient de franchir le cap des 50 ans d'existence. Le groupe, dont le siège est situé à Joué-lès-Tours, avait été créé par Michel Hervé à Parthenay (Deux-Sèvres). Son fils, Emmanuel, qui lui a succédé comme président du directoire en 2009, est à la tête de 3.300 salariés : 2.900 en France, 400 en Belgique, Luxembourg, Suisse, Maroc et à l'Île Maurice. En croissance d'une centaine de recrutements cette an-

née, Hervé Thermique compte 65 agences et a réalisé, l'an dernier, un chiffre d'affaires de 550 millions d'euros. À Paris, Emmanuel Hervé avait convié ses collaborateurs à fêter cet anniversaire. Et invité le sociologue et philosophe Edgar Morin « car il nous connaît bien depuis longtemps, en relation avec nos valeurs, la qualification de notre organisation d'entreprise humaniste ».

Cerise sur le gâteau, le groupe vient d'obtenir une certification premium sur la qualité de vie au travail, décernée par l'organisme indépendant Great

Place To Work à l'issue d'un questionnaire renvoyé par le personnel (79 % de réponses positives avec trente points au-dessus de la moyenne nationale). Il fait désormais partie du cercle fermé des quelque huit entreprises françaises certifiées de plus de 2.000 salariés, la première en région Centre-Val de Loire. Dans ses conclusions, l'organisme publie les indicateurs de satisfaction : « Un encadrement crédible (à 81 %), une entreprise non-discriminatoire (94 %), collaborative (81 %), inclusive (71 %)... »

Bruno Pille



Emmanuel Hervé est président du directoire d'Hervé Thermique.

Le sport, vecteur d'échanges et d'inclusion

LE MONDIALITO 2022

En juin, ce fut sportif pour les sociétés du Groupe Hervé ! Après deux reports, en raison de la crise sanitaire, le Mondialito 2022 a enfin eu lieu !

C'est sous le soleil de la belle ville de Laon dans le Center Parcs du Domaine de l'Ailette que 800 collaborateurs se sont retrouvés pour partager un moment convivial autour du désormais traditionnel tournoi de football interne.

Le samedi matin, tous se sont retrouvés sur les terrains dès 8h. La journée caniculaire n'a pas freiné l'ardeur des garçons et des 18 filles (bravo à elles !). Après la finale opposant Saint-Nazaire à Chartres, tout le monde a pu profiter de l'Aqua Mundo avant la soirée de gala.

À l'occasion, un Olympico se prépare en 2024.



« Félicitations à l'équipe Chartrain, devenue organisatrice de l'édition 2024 ! »



COURIR ENSEMBLE

Le sport fait partie de la culture d'entreprise chez Hervé Thermique. Il permet à la fois de souder les équipes et de se dépasser, ensemble !

À ce titre nous comptabilisons en collectif :

- 30 collaborateurs inscrits pour les 10/20/42km de Tours ;
- 3 équipes pour le Challenge Inter-Entreprises Running Business Tour de Valence ;
- 2 équipes pour le gème Défi Inter-Entreprises de l'Indre ;
- 2 équipes pour le triathlon Relais Toyota Toys Motors des Sables d'Olonne ;
- 40 participantes pour la Parisienne.

Et c'est sans compter sur les défis individuels que se lancent les collaborateurs.

Une entreprise où il fait bon travailler se doit aussi de faire découvrir ses activités et ses métiers aux autres, et principalement à la future génération, nos enfants...



Mélanie PELLÉ

Assistante de gestion

JOURNÉE DES ENFANTS À TOURS

« Concilier vie de famille et vie professionnelle est un sujet important pour chacun d'entre nous !

La journée « découverte en entreprise » a permis à nos enfants de visualiser notre lieu de travail, découvrir nos métiers, partager un moment convivial sur le site de Tours.

Au programme, découverte de la plomberie, des métiers du photovoltaïque, de la borne de recharge, des métiers du CVC ou encore de l'électricité, sans oublier le marketing et l'atelier photos ! Nous réitérerons, c'est sûr, cet événement, avec de nouvelles idées : les panneaux solaires, les ruches... »



LES COULISSES DU BÂTIMENT

Dans le même esprit de partage, de découverte et dans le cadre de l'opération « Les coulisses du bâtiment » organisée par la FFB 79, l'agence de Niort a eu le plaisir de recevoir, sur le chantier de l'école primaire George Sand, des écoliers et des collégiens de Niort et ses alentours ainsi que des demandeurs d'emploi. Ils ont pu visiter le chantier et découvrir les métiers du bâtiment via différents ateliers.

Nos représentants ont pu leur présenter nos métiers, leurs différents parcours de formation ainsi que leurs interventions dans le cadre d'une rénovation énergétique.



JOURNÉE SPÉCIALE INDUSTRIE CHEZ TOLERIE INDUSTRIELLE

C'est à cette occasion et sous le signe du partage que s'est déroulée la 11ème édition de la semaine de l'Industrie. Tôlerie Industrielle a invité des élèves de 3ème issus du collège de Mazières-en-Gâtine pour une matinée découverte de l'entreprise.

Au programme :

- Accueil convivial
- Visite des locaux, présentation de l'activité de l'entreprise et du secteur industriel
- Découverte des différents métiers sous forme d'ateliers : production, bureaux, logistique, bureau d'études etc ...



Cette matinée riche en échanges a permis de mettre en lumière nos métiers et d'ouvrir la voie à de possibles vocations chez les plus jeunes.



Mais aussi **se mobiliser pour les autres ...**

OCTOBRE ROSE, VOYONS LA VIE EN ROSE !



À l'occasion de la campagne Octobre Rose de la Ligue contre le cancer, les équipes d'Hervé Thermique se sont mobilisées en vue d'inciter le plus grand nombre à se faire dépister pour cette cause qui nous tient à cœur !

Saviez-vous que 1 femme sur 9 risque d'avoir un cancer du sein dans sa vie et que 1% des personnes touchées sont des hommes ? **Le détecter assez tôt, c'est 90% de chance de le guérir !**

MOBILISER, ÉCHANGER, PARTAGER MAIS NE PAS OUBLIER CEUX QUI ONT FAIT DE NOUS, CE QUE NOUS SOMMES AUJOURD'HUI ...



Jean-Michel DUCROC

Directeur Commercial

« L'UNION des Amicales des retraités Hervé Thermique a été constituée le 7 janvier 2002 pour regrouper les quatre premières Amicales créées précédemment. Elle a été formalisée pour défendre les intérêts des adhérents et être l'interlocutrice privilégiée auprès du PDG d'Hervé Thermique ainsi que gérer et distribuer suivant des critères définis, des subventions données par l'entreprise. A l'initiative : Michel Hervé, qui a sollicité notre président de l'époque Pierre Le Bouteiller avec notre secrétaire Léon Tranchet pour mettre en place cette organisation.

La première Amicale est celle de l'agence de Joué-lès-Tours fondée début 1997 ; ensuite, les agences d'Angers, d'Orléans-Bourges, Rochefort ont créé leurs propres amicales en 1999. L'Amicale Poitou Charente a été mise en place début 2003 et elle regroupait Parthenay, Niort, Poitiers et Angoulême. En 2003, la somme des adhérents de ces cinq amicales était de 78 retraités adhérents ; nous en sommes aujourd'hui à 268.

En 2009, création par l'agence de Bordeaux de sa propre Amicale, puis vient en 2014 l'Amicale de Saint Etienne créée par son agence et enfin l'agence de Limoges met en place l'Amicale du Massif-Central en mai 2017 qui prend aussi en charge l'agence de Brive la Gaillarde.

A noter qu'en février 1983, l'Amicale Marcel Hervé basée à Parthenay, a été créée et celle-ci ne regroupait que d'anciens salariés. En 2023, l'Amicale Marcel Hervé, berceau d'Hervé Thermique, a rejoint l'Amicale Hervé Thermique Poitou Charentes.

L'UNION des Amicales des retraités Hervé Thermique, devient en 2024, l'UNION des Amicales des retraités du Groupe HERVÉ, ce qui permet d'intégrer des adhérents de toute filiale du Groupe. D'autres amicales sont en cours de réflexion : Alvazzi, Hervé Thermique Toulouse ... »

Une entreprise ouverte aux autres... **l'est aussi vers la diversité et l'inclusion**

DIVERSITÉ ET ÉGALITÉ DES CHANCES

DIVERSITÉ ET INCLUSION

La prévention des discriminations et la promotion de la diversité sont ancrées dans la culture du Groupe. Il est donc tout naturel qu'Hervé Thermique et ses filiales mettent en place des actions en faveur de l'inclusion professionnelle de tous. Les engagements en faveur des collaborateurs en situation de handicap se concrétisent dans le recrutement, le maintien dans l'emploi et le recours au secteur protégé et adapté.

Note de l'index d'égalité professionnelle entre les femmes et les hommes : 86/100

Julie Allemand, responsable RH « Un index tout à fait honorable pour une entreprise du bâtiment ! »

PROJET HOPE

L'ADN d'Hervé Thermique est faite de rencontres et d'ouvertures : ouverture sur le monde & sur les autres.

C'est dans ce cadre, que notre structure de Nantes a saisi l'opportunité de participer au PROJET HOPE depuis 2021.

Le projet HOPE c'est quoi ?

HOPE, espoir, signifie : Hébergement, Orientation et Parcours vers l'Emploi des Personnes Réfugiées.

D'un côté, l'AFPA accompagne globalement les personnes sur les plans administratif, social, médical, citoyen et dispense une formation métier pour répondre aux besoins non pourvus des entreprises.

De l'autre, le programme d'intégration et d'accompagnement des réfugiés chez Hervé Thermique se concrétise par un accueil des stagiaires au sein d'une équipe « chantier » (tertiaire et habitat).

Le dispositif a fait l'objet d'un documentaire sur France 3 Pays de Loire, intitulé « Réfugiés, un avenir possible ».

[LIEN DU DOCUMENTAIRE](#)





MISSION HANDICAP

HERVÉ THERMIQUE



Julie ALLEMAND

Responsable Ressources Humaines

LANCEMENT DE LA MISSION HANDICAP

« Engagées de longue date en faveur de l'inclusion, nos entreprises défendent avec force l'idée que les personnes en situation de handicap ont toute leur place dans le monde professionnel, quels que soient nos secteurs d'activité : Bâtiment, Industrie, Hôtellerie, Informatique, Formation, Études... Dans cette optique, en 2022, une MISSION HANDICAP a été créée, constituée de plus de 30 référents, implantés au sein de chacun de nos territoires géographiques.

C'est ainsi que nous avons investi dans des ergo-squelettes, des véhicules à boîte automatique, des montres connectées, des claviers, chaises de bureau et luminaires adaptés, mais avons également proposé des prestations de traduction en langue des signes et des bilans de compétences, à nos salariés reconnus travailleurs handicapés, en s'adaptant à leurs besoins individualisés.

Grâce à ces actions d'adaptation des postes de travail, le nombre de salariés en situation de handicap a augmenté de 24% en un an et demi. En outre, nous avons renforcé et développé nos partenariats avec des entreprises adaptées externes, en augmentant de 33% le budget que nous y consacrons.

La mission Handicap a permis de libérer la parole pour faire du handicap un non-sujet : nos collaborateurs sont choisis et évoluent au sein de notre entreprise pour leurs qualités comportementales et leurs compétences. S'ils ont un handicap, nous adaptons leur poste en bonne intelligence afin qu'aucune situation ne soit un frein à leur épanouissement. »





Fabienne QUENIN

Assistante de Gestion

« La première rencontre des référents de la Mission Handicap s'est déroulée en 2022 avec 18 référents présents, venus des quatre coins de la France.

Chacun d'entre nous a tout d'abord exprimé ses motivations pour participer à cette mission dont le but est de promouvoir l'emploi des travailleurs en situation de handicap, favoriser le maintien dans l'emploi de nos collaborateurs et l'engagement du Groupe Hervé dans cette démarche sociétale.

Ainsi, trois organismes sont intervenus tout au long de cette journée : la Médecine du Travail de Tours, la Maison Départementale des Personnes en situation de Handicap (MDPH) et le GEIQ Indre-et-Loire et Loiret. Ces différents interlocuteurs ont pour objectif de nous aider dans notre mission.

Il est prévu d'organiser des points réguliers afin de dresser des bilans sur les avancées des différents territoires et d'échanger sur les actions menées ou à mener. »



Robin PIRIOU

Manager d'activité

« Le client Caisse Nationale d'Assurance Vieillesse des travailleurs Salariés avait défini dans son cahier des charges un câblage de la lustrerie de type préfabriqué avec cordons et connecteurs.

153 luminaires ont ainsi été précablés. Certes, pas une si grande quantité, cependant la décision de sous-traiter cette tâche fut validée. Sous-traiter ? Non, ce n'est pas vraiment le terme. Cette tâche a été affectée à un ESAT.

Nous avons préparé un prototype du résultat attendu, l'ESAT a rédigé une offre de prix à notre attention ; offre acceptée et commande livrée avec l'ensemble des éléments de réalisation.

Tout a été respecté, réalisation de qualité et délai tenu. »



Zoom sur notre nouvelle recrue athlète : ALICE MÉTAIS

Alice METAIS, athlète de haut niveau, spécialisée sur le 200 et le 400m, a rejoint le service marketing en septembre 2023 sur le poste de Chargée de marketing. Hervé Thermique a aménagé son poste pour lui permettre de concilier vie professionnelle et entraînements à la hauteur de ses ambitions : les Jeux Paralympiques de Paris 2024.

Avant son arrivée, nos équipes étaient déjà toutes derrière Alice : lors des championnats de France Handisport à Saint-Etienne et pour les Championnats du monde Para-athlétisme.

RETROUVEZ LA PRÉSENTATION D'ALICE PAR ICI :



Des ailes Hervé Thermique



Philippe TOULEMONDE

Directeur commercial & bénévole pour l'association HANDI'BI

HERVÉ THERMIQUE ET SES FILIALES FONT VOLER DES PERSONNES EN SITUATION DE HANDICAP !

« Faire voler en parapente des personnes en situation de handicap est une aventure extraordinaire. A ma manière, je contribue à apporter une bulle de bonheur à ces merveilleuses personnes dont j'avais peur avant de mieux les connaître. Chaque vol est une occasion d'inscrire de précieux souvenirs et surtout de les partager. Ce ne sont pas les seuls à vivre UN moment. Pour moi, c'est une source de gratification de voir leurs visages s'émerveiller d'un sourire, repousser leurs limites et les accompagner à vivre une expérience unique. A mon échelle, cela me rappelle l'importance de l'inclusion, de la compassion et de l'empathie dans notre société. Cela fait déjà quatre ans que le Groupe me soutient dans cette action. C'est déjà plus de 400 personnes qui ont pu prendre leur envol au sein de notre association Annecy Handi'Bi. En m'engageant dans cette action bénévole, je me sens connecté aux valeurs de l'entreprise centrées sur l'Homme. Au nom de tous, un immense MERCI ! »



2.

SOCIÉTAL

ACTIONS DE PARTENARIAT OU MÉCÉNAT

UNE ENTREPRISE QUI PREND SOIN DE SES COLLABORATEURS

LOYAUTÉ DES PRATIQUES

ACTIONS DE PARTENARIAT OU MÉCÉNAT

Hervé Thermique, une entreprise engagée qui accompagne d'autres projets porteurs des mêmes valeurs, tant au niveau national qu'au plus près de ses agences locales.

Quelques exemples de partenariat réalisés en faveur de :

L'ÉDUCATION



LA CULTURE



L'INNOVATION SOCIALE ET SOCIÉTALE, L'INSERTION



LA SANTÉ ET LA RECHERCHE MÉDICALE



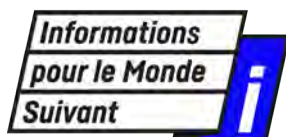
LA SOLIDARITÉ



L'ENVIRONNEMENT



LA QUALITÉ DE L'INFORMATION



LE SPORT

Notamment au travers de nombreux clubs sportifs nationaux mais aussi locaux : cyclisme, football, basketball, rugby, volley-ball, athlétisme, etc.

HERVÉ THERMIQUE MÉCÈNE DU CAFÉ JOYEUX

Le Café Joyeux de Tours a ouvert ses portes en 2022. Le Café Joyeux est la première famille de cafés-restaurants qui emploie des personnes en situation de handicap.

Café Joyeux est détenu par la fondation Emeraude Solidaire, organisme sans but lucratif. Leur mission est de mobiliser l'énergie de leur équipe en faveur de l'inclusion professionnelle des personnes en situation de handicap mental et cognitif dans notre société.

Déjà près de 10 projets d'ouverture de Café Joyeux en cours (Marseille, Angers, Strasbourg, Paris, Dijon, Lille, Toulouse, Boulogne-Billancourt, Brest..) et 71 apprentis joyeux suivent la formation diplômante délivrée par le Centre de Formation des Apprentis Joyeux (CFAJ).



LE GRAND REPAS

Hervé Thermique soutient **Le Grand Repas**

Une occasion de mettre en avant l'ensemble des acteurs du monde de la restauration et de l'alimentation impliqués au quotidien en faveur d'une alimentation responsable, saine, à base de bons produits, bien cuisinés, respectueux de notre planète et de notre santé : producteurs, distributeurs, restaurateurs traditionnels, collectifs, dont les écoles, collèges, lycées, universités, hôpitaux, centres de formation, gendarmeries, associations caritatives, maisons de retraite et résidences seniors, restaurants d'entreprise, etc.

Une fois par an, le même jour, l'Association fédère les acteurs de la restauration collective et traditionnelle qui proposent aux citoyens d'un même territoire de partager un même menu local. Chaque menu est élaboré et conçu par une marraine ou un parrain Chef local, à partir de produits locaux et de saison. Tous les lieux de restauration sont concernés (publics, éducatifs, privés, restauration collective, restauration traditionnelle). Le Grand Repas permet ainsi de toucher, au même moment, l'ensemble des citoyens (petits et grands) d'un même territoire, là où ils se restaurent habituellement.

Cet événement permet aussi de réunir les citoyens et les citoyennes autour du repas et de ses valeurs entre convivialité, partage, curiosité et plaisir. Il constitue également un moment de sensibilisation aux enjeux essentiels des circuits-courts, de la lutte contre le gaspillage alimentaire, de l'éducation au goût, de la santé et du bien-être.

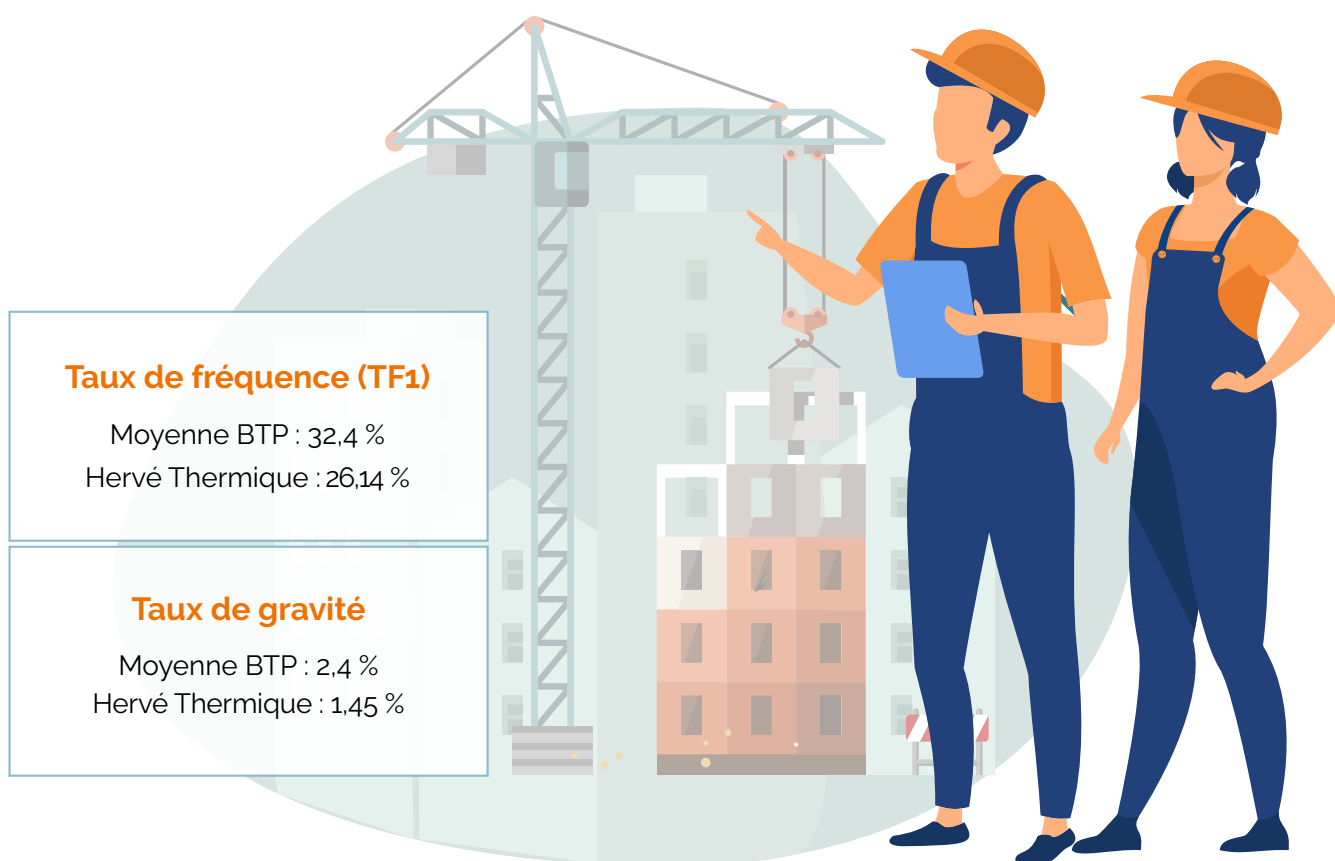
L'Édition 2023 a permis à près de 450.000 personnes de participer à cet événement inédit de partage, de solidarité, d'inclusion, bref, de vivre-ensemble fondé sur ces valeurs humanistes et d'alimentation responsable, réparties sur 60 départements avec 36 Chef(fes) Parrains.

Rendez-vous le 3 octobre 2024 ! Par ici pour suivre toutes les actualités : <https://www.legrandrepas.fr/>



UNE ENTREPRISE QUI PREND SOIN DE SES COLLABORATEURS...

LES ACCIDENTS DU TRAVAIL



LA CERTIFICATION MASE



À la suite de l'évolution de la sécurité dans le monde du travail et à la demande de certains de ses clients, 9 agences Hervé Thermique ont suivi le processus de certification MASE. Depuis plusieurs années, cette certification a fait ressortir l'avantage dans la traçabilité de la sécurité dans le quotidien.

Un comité de pilotage a spécialement été créé pour mener à bien cette aventure sécuritaire avec des réunions COPIL mensuelles afin d'investir au mieux dans une démarche d'amélioration continue.

Cette réussite a permis d'identifier et maîtriser des risques professionnels et d'en échanger avec les autres agences afin que tous en prennent connaissance dans un principe de prévention suivi et accompagné.

DES APPLICATIONS POUR RÉFLÉCHIR AVANT D'AGIR !

La sécurité étant une priorité, une application a été créée pour accompagner le personnel de production dans la gestion des risques professionnels.

Cette application en mobilité est une aide précieuse qui permet de formaliser les risques avec photos à l'appui.

Un top sécurité permet également d'intégrer des photos illustrant d'éventuelles situations dangereuses.

Il a pour but de mettre un premier pas dans un automatisme de réflexion SSE avant de réaliser une tâche.

Groupe Hervé



SSE

Parce que « mieux vaut prendre UNE minute à se poser des questions que de faire UNE minute de silence... »



Eddy ROCHOY

Technicien de maintenance

« Cette application était très attendue. Le fait de pouvoir réaliser nos analyses de risques en mobilité est très pratique et facile pour tous. Je l'ai testée dès sa sortie, la prise en main est très intuitive. »

MISSION TMS : COMMENT PROTÉGER LA SANTÉ DE SES COLLABORATEURS EN UTILISANT LES EXOSQUELETTES ET LES ERGOSQUELETTES ?

Associés à la réduction de la charge physique et/ou des troubles musculosquelettiques (TMS), les exosquelettes font naître un espoir légitime d'amélioration des conditions de travail.

Le Groupe Hervé s'est positionné dès 2021 sur l'utilisation des nouveaux produits : **des exosquelettes et ergosquelettes.**

L'aide apportée pour la pose de matériel en hauteur a été très bénéfique grâce à la compensation du poids des équipements et maintien des bras en hauteur par l'ergosquelette.



LES TMS,
PENSEZ-Y AUJOURD'HUI
POUR NE PAS
SOUFFRIR DEMAIN





Stéphane BEGEY

Responsable de chantier

« Lors du chantier Geodis, deux ergosquelettes ont été mis à la disposition du personnel sur le terrain. Après un mois d'utilisation pour du perçage à hauteur en nacelle, sur une tâche répétitive, les collaborateurs ont été très satisfaits du produit qui a facilité leur travail : charges moins lourdes, pas de douleurs au niveau des bras et même un soulagement au niveau du dos. Un produit simple d'utilisation, bien adapté avec l'utilisation d'un harnais de sécurité et qui peut très bien s'adapter aussi pour de la pose de luminaires et de chemin de câbles en grande quantité. »

AU CŒUR DE NOTRE STRATÉGIE SANTÉ ET SÉCURITÉ

L'entreprise met à disposition un certain nombre d'ergosquelette et a investi dans :

- 48 Ergo pour bras en hauteur,
- 2 Ergo JAPET,
- 30 cales d'appuis,
- 6 Paexo pour maintien du poignet,
- 14 harnais Auxivo pour maintien du dos,
- 5 harnais HAPO 2 OP de protection lombaire,
- 5 harnais HAPO Front aide maintien des bras au niveau de la ligne de cœur,
- 200 tee-shirts PERCKO (maintien lombaire).



L'utilisation de la technologie de pointe EMS (Electro-Myo-Stimulation) permet un travail musculaire profond, en sollicitant plus de 300 muscles sur l'ensemble des 8 grandes zones musculaires (cuisses, fesses, abdos, poitrine, bras, trapèzes, grands dorsaux, lombaires).

Cette technologie permet de :

- Prévenir et lutter contre les Troubles Musculosquelettiques,
- Rendre accessible à tous le sport en entreprise.



Robin PIRIOU

Manager d'activité

« Le retour est positif. Cette pratique permet de faire disparaître les petites douleurs du quotidien et on ressent un bien-être après chaque séance. Cela reste également un moment de détente en équipe »

Une entreprise qui se développe... **en respectant l'éthique**

LOYAUTÉ DES PRATIQUES

LA CHARTE ÉTHIQUE

HERVE THERMIQUE a formalisé une charte éthique qui a pour objet de définir les principes à mettre en œuvre dans le but d'adopter les bonnes pratiques tant en interne qu'en externe pour respecter ces valeurs au quotidien.

- Respect des personnes et de leurs conditions de travail
- Respect des biens et des données de l'entreprise
- Respect des partenaires
- Respect de l'environnement
- La concurrence
- La corruption
- Le mécénat et le parrainage
- La protection de l'information



Andréa DOMINGUES

Responsable Ressources Humaines - Membre du Comité d'Éthique

« Dans nos politiques et contrats, nous nous engageons à combattre la corruption et le conflit d'intérêt. Notre code de conduite éthique, déployé à l'ensemble des collaborateurs, est accompagné de multiples outils pour lutter contre ce risque : la Charte Éthique, la Cartographie des risques éthiques, des procédures de contrôle, des supports de formations, une page intranet dédiée, des leviers d'action en cas d'alerte. Afin de renforcer cette thématique, nous avons créé un Comité d'Éthique composé de plusieurs membres de services différents afin de couvrir tous les aspects et être garants du bon respect des règles. »

L'ÉTHIQUE AU CŒUR DE NOS ACHATS !

Nous cherchons au quotidien à établir des relations de confiance et pérennes avec nos partenaires : les clients, les fournisseurs et les sous-traitants. Dès lors, tous les fournisseurs en accords-cadres ont signé la « charte RSE Achats Responsables ».

Cette charte regroupe quelques-uns des engagements listés ci-dessous :

- Le respect des droits de l'Homme et des droits fondamentaux du travail ;
- La garantie d'une sélection impartiale, fondée sur des principes d'intégrité et de transparence ;
- La valorisation des actions menées par les fournisseurs en matière de RSE ;
- La garantie d'une équité financière entre les fournisseurs ;
- La limitation du risque de dépendance réciproque ;
- L'appréciation du coût total de l'achat ;
- L'intégration de la problématique environnementale.

LA LUTTE CONTRE LE HARCÈLEMENT



Andréa DOMINGUES

Responsable Ressources Humaines - Référente Harcèlement

« Nous avons à cœur de lutter contre toute forme de harcèlement et prenons toutes les mesures nécessaires afin de le prévenir et d'y remédier. De nombreuses sensibilisations sont faites auprès de nos collaborateurs et une procédure est dédiée à ce sujet, avec des référents harcèlement garants du bon respect de celle-ci. »

LES ACTIONS ENGAGÉES POUR PRÉVENIR LA CORRUPTION

La cartographie des risques a été établie et une formation des managers de territoire a été réalisée par un avocat spécialisé pour les sensibiliser à **la loi Sapin II**.

Dispositif anticorruption

- 1 Cartographie des risques
- 2 Code de conduite
- 3 Dispositif d'alerte
- 4 Procédures d'évaluation situation des partenaires
- 5 Procédures de contrôles comptables
- 6 Dispositif de formation
- 7 Régime disciplinaire
- 8 Dispositif de contrôle et d'évaluation interne



3.

ENVIRONNEMENTAL

SENSIBILISER

AGIR SUR LA PERFORMANCE ÉNERGÉTIQUE

DIGITALISER AU SERVICE DE L'ENVIRONNEMENT

SE DÉPLACER

GÉRER NOS DÉCHETS, RECYCLER & RÉEMPLOYER

Au-delà de ces innovations, sensibiliser nos équipes sur le changement climatique **et nos actions de développement durable est essentiel**

SENSIBILISER...



Marie FREMONT

Responsable SSE

« L'entreprise est un lieu où il est toujours possible d'apprendre et d'appliquer des gestes éco-responsables. Le but de ces sensibilisations est d'ouvrir les yeux sur l'impact de nos actions sur la nature et comprendre les enjeux de développement durable. Chacun a un rôle à jouer. L'entreprise est un relai pour l'information ; à chacun d'apporter les changements de comportement au quotidien. »

LA FRESQUE DU CLIMAT

Le climat est un sujet qui doit tous nous préoccuper car nous sommes tous acteurs à notre niveau du futur de notre planète.

Donner les clés à ceux qui veulent agir pour le climat mais qui n'ont pas le temps de devenir climatologue !

La Fresque du Climat est un atelier ludique, collaboratif, créatif et extrêmement pédagogique, dont le but est de sensibiliser au changement climatique. Il est basé sur un jeu de cartes spécifiquement pensé, et qui puise toutes ses sources dans les rapports du GIEC (Groupe Intergouvernemental d'Experts sur l'Évolution du Climat).

Ainsi, de nombreuses équipes terrain, territoires (IMDEO, Anjou-Poitou, Val-de-Loire...) et même Managers de Territoires se sont penchés sur la réalisation de la Fresque du Climat pour comprendre l'ensemble des enjeux du changement climatique.



Thomas LORIGEON

Chief Digital officer

TOUTES LES CARTES EN MAIN POUR DEVENIR ACTEUR DE NOTRE FUTUR !

« J'insiste sur le fait que, au-delà des connaissances, on "vit" vraiment quelque chose pendant ces 3h. C'est une expérience marquante, qui crée le déclic chez beaucoup. Il n'y a qu'à voir, dans l'équipe, à la suite de cet atelier, David et Emmanuel qui ont enfourchés le vélo pour venir au travail. »



Cécile LAFFORGUE

Chef de projet

ANIMATRICE DE LA FRESQUE DU CLIMAT !

« Le territoire Val de Loire propose à ses clients d'animer la fresque avec un accompagnement et des offres de plus en plus complètes et complexes dans la performance énergétique. Économies de CO2, neutralité carbone, sont les enjeux de nos clients de demain... »



LA JOURNÉE MONDIALE DU CLIMAT

À l'occasion de la journée mondiale du climat qui a eu lieu le 8 décembre, quelques exemples d'actions au sein du Groupe ont été partagés afin que chacun prenne connaissance des actions sur les territoires pour préserver la planète.



AGIR SUR LA PERFORMANCE ÉNERGÉTIQUE

Appliquons à nous-même ce que nous préconisons à nos clients

Au quotidien, le Groupe HERVÉ, par ses offres, est très impliqué dans la recherche de performance énergétique. Pour nos propres bâtiments ou pour nos clients, nous agissons en permanence dans la recherche d'économies d'énergie.

CERTIFICATION ISO 50001

Hervé Thermique est depuis fin 2021 certifiée ISO 50001 : Système de Management de l'Énergie.

Cette certification porte sur 4 agences : Bordeaux (Canéjan), Paris IDF (Ennery), Lyon (Brignais) et Orléans (Saint-Jean-de-la-Ruelle). Le domaine d'application se définit ainsi : conception, réalisation, exploitation, maintenance énergétique des installations de génie climatique et de génie électrique sur le périmètre des contrats clients, de nos bâtiments et du parc des véhicules.

L'objectif est de déployer une organisation permettant de réaliser des économies d'énergie à la fois pour nous en interne (agences, parc véhicules) que pour nos clients (contrats P1, CPE...). Notre action doit maintenant se poursuivre pour :

- **Pérenniser le système de management de l'énergie ;**
- **Continuer à développer et améliorer nos outils.**



OMBRIÈRES PHOTOVOLTAÏQUES

À ce jour, 7 de nos agences sont équipées d'ombrières photovoltaïques : Ennery, Bordeaux, Tours, Orléans, Rochefort, Toulouse et Lyon.

SITES	PUISSANCE kWc	RÉDUCTION ÉLECTRICITÉ*
Lyon	99,9	40% ⁽¹⁾
Rochefort	36	34% ⁽¹⁾
Toulouse	36	46% ⁽¹⁾
Tours	99,9	20% ⁽¹⁾
Orléans	36	22% ⁽¹⁾
Ennery	31,7	27% ⁽²⁾
Bordeaux	66,2	54% ⁽²⁾

* en 2023 en autoconsommation

⁽¹⁾ Autoconsommation de la production

⁽²⁾ Revente Totale de la production

UNE RÉNOVATION RÉUSSIE

Datant de 1995, notre agence de Saint-Etienne méritait une belle rénovation, avec bien sûr pour objectif d'améliorer le confort des occupants mais également la performance énergétique du bâtiment tout en répondant à la réglementation. Comme le dit **Stéphane BARITHEL, Manager de territoire** : « *On n'est jamais mieux servi que par soi-même !* »

Suite à un audit BSE, HERVE THERMIQUE a mis en œuvre un bouquet de travaux (PAC, Panneaux rayonnants, CTA double flux, relamping) permettant

- **62%** d'économie d'énergie finale
- **35%** d'économie financière



CONSOMMATION DE NOS BÂTIMENTS

Sur tous nos bâtiments non équipés de production solaire photovoltaïque, nous agissons au quotidien sur leur performance énergétique.



- 10% d'économie d'eau



- 10% d'économie d'énergie

ACTIONS 2023

- Suivi en ligne des consommations sur notre portail dédié Noé-éco énergie
- Déploiement IOT sur nos sites Belges et Suisses
- Déploiement des bornes de recharge

POUR L'ENVIRONNEMENT, AIDONS NOS CLIENTS À ÉCONOMISER

L'engagement plaît aux clients

Chez CONTITECH, client industriel historique, plutôt que de remplacer en l'état deux de ses chaudières trop anciennes, une approche de performance a permis de proposer la réalisation de 15% d'économies en y associant les dernières technologies d'étude (BIM, BIM exploitation) et par le financement via des CEE.

Retour client

Markem Imaje est une entreprise industrielle basée à côté de Valence, et spécialisée dans les solutions d'identification et de traçabilité des produits.

Nous accompagnons ce client depuis plus de 25 ans en maintenance et travaux pour son site faisant plus de 20 000 m². Concerné par le Décret Tertiaire, nous lui avons proposé de l'accompagner.

Un audit a tout d'abord été effectué par BSE. Il met en avant l'intérêt de mettre en place un plan de comptage digne de ce nom afin de répondre aux obligations du Décret Tertiaire. Et surtout il permet d'optimiser les réglages des installations, et d'identifier un plan d'actions d'amélioration de la performance énergétique.

Ce sont ainsi plus de 54 points de comptage et sous comptage qui vont être remontés, suivis et analysés par les experts d'Alerteo :

- Analyse des données en temps réel
- Déclenchement d'interventions des équipes de maintenance
- Reporting semestriel avec les actions menées, les économies générées, les pistes d'amélioration à mettre en place

Une offre de services complète appréciée par notre client grâce aux compétences complémentaires d'Hervé Thermique, BSE et Alerteo.





Vincent GIROUX

Technicien de maintenance

LE COLLÈGE D'ÉCUEILLÉ PASSE À LA GÉOTHERMIE !

« La cité scolaire Calmette et Guérin est le 1er établissement de l'Indre (36) à se doter d'une pompe à chaleur géothermique sur sondes comme source de chaleur en hiver. Cette énergie venant du sous-sol (jusqu'à 100 m de profondeur) est, disponible à tout moment, n'émet pas de gaz à effet de serre et garantit des économies.

Le département, soucieux de faire appel à des énergies renouvelables afin de réduire ses émissions de gaz à effet de serre, a confié la réalisation de ces travaux à l'agence de Châteauroux .»

ÉCONOMISER EN INNOVANT

La piscine la plus économique de France est « made in » Hervé Thermique !

Les piscines étant par définition des bâtiments très énergivores, nous avons un beau challenge à relever pour obtenir le label HQE, Haute Qualité Environnementale, lors de la construction de la piscine Thérèse et Jeanne Brulé à Paris. Nous avons des premiers retours très positifs pour ce projet en CREM, dont nous avons l'exploitation pour 12 ans. Nous avons atteint des performances ciblées, soit -25% de gains énergétiques supplémentaires par rapport à la cible et -11% sur l'eau. Un projet hors du commun pour lequel nous avons traqué chaque kWh avec notamment la mesure des consommations énergétiques, température ambiante et eau, qualité d'eau via la plateforme Noé Ecoénergie.

Une belle réussite appréciée des 135 435 baigneurs annuels !



C'EST PARTI POUR IWA

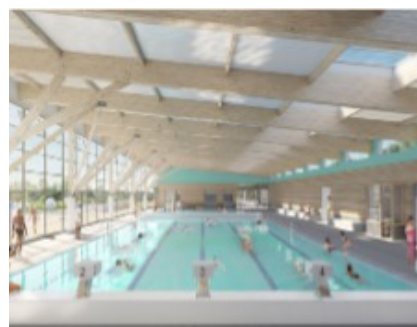
Dans le même esprit d'innovation et de performance pour le traitement d'eau des grands bassins des piscines publiques, nous avons créé IWA !

Cette nouvelle technologie de filtration céramique allie performance énergétique, efficacité de filtration, durabilité dans le temps et optimisation d'espace.

Dans un contexte de développement durable et de recherche d'économies, c'est une réelle solution pour nos clients (piscines publiques, SPA, piscines d'hôtels, de centre de rééducations ...) !

Ce process fait déjà ses preuves sur les piscines d'Annecy (74), Annonay (07), Dole (39) et Portes-lès-Valence (26) et le Centre Olympique de Saint-Denis.

Une vraie solution d'économie pour les communes permettant de maintenir les bassins ouverts.



consommation d'eau divisée par 20



consommation d'énergie divisée par 7

Au-delà de la performance énergétique **il faut agir...**

Une action forte de digitalisation a été réalisée par les services généraux pour réduire le papier.

DIGITALISER AU SERVICE DE L'ENVIRONNEMENT

LA NUMÉRISATION

- 90% de nos factures sont numérisées
- Devis en mobilité

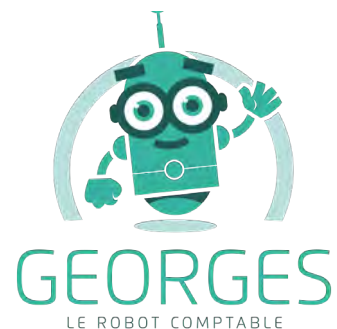
Cette numérisation apporte une réelle réactivité pour nos clients, une baisse de notre consommation de papier et un geste fort pour l'environnement.



LE ROBOT COMPTABLE

Cherchant à supprimer les tâches répétitives sans valeur ajoutée, des robots ont rejoint les services ... Voici Georges, le nouvel embauché virtuel du service comptabilité client.

“ Mon rôle est la gestion des IJSS pour la société HERVE THERMIQUE. À partir des virements reçus des CPAM, je vais sur le site NET ENTREPRISE pour récupérer le nom du salarié, je vais ensuite dans l'annuaire récupérer le budget analytique du salarié et enfin je passe l'écriture comptable dans Oracle. Les budgets frais généraux seront ainsi automatiquement à jour. Je suis programmé pour le faire tous les jours. Je suis apprécié de mes nouveaux collègues. ”



LA SIGNATURE ÉLECTRONIQUE

Depuis 2 ans, l'entreprise a intégré la signature électronique : efficace



Marina LE GUILLANT

Responsable du service juridique des affaires, sociétés, assurances et immobilier

« La signature électronique s'est intégrée dans nos habitudes de travail et répond pleinement à la démarche environnementale. Elle permet de :

- Signer en tout lieu et à tout moment,
- Sécurisation du workflow de signature. Le signataire sait où il doit signer,
- Le document est immédiatement formaté en fichier PDF sécurisé (pas de papier, pas d'impression) et répond à un archivage électronique,
- Gain de productivité pour le signataire et l'émetteur du document : il n'est plus nécessaire que tout le monde soit en même temps au même endroit.

L'usage est tellement simple qu'il est inconcevable de revenir en arrière. »

NOS SOUS-TRAITANTS NOUS LE FONT REMARQUER À LEUR MANIÈRE



« De mon point de vue, cette procédure aurait dû être mise en place depuis bien longtemps tant elle me simplifie la vie. C'est, je pense, une belle avancée qui simplifie les relations contractuelles entre mon client Hervé Thermique et nous-même. En tout cas, je suis ravi de ce changement de procédé qui est bénéfique à plusieurs niveaux. Avant, nous devions remplir les contrats sur format papier en double exemplaire ce qui demandait un temps considérable à y consacrer, et écologiquement parlant, ce nouveau procédé me paraît beaucoup mieux adapté. Bravo Hervé Thermique pour cette belle avancée. »



« Un gain de temps inestimable ! Pour l'instant rien à dire à part que c'est mieux. »



SE DÉPLACER

LE PARC AUTOMOBILE

Hervé Thermique poursuit le développement de sa flotte automobile en « véhicules propres ». De plus en plus de managers et intra-entrepreneurs sont aujourd'hui équipés de véhicules électriques ou hybrides.

À fin 2023 :

- **93 véhicules électriques dont : 4 trottinettes, 52 VP et 37 VU ;**
- **124 véhicules hybrides.**



Je vous présente notre AMI Cargo. Cette petite voiture est 100% électrique et peut se conduire sans permis. Elle possède 75 km d'autonomie et une vitesse maximale de 45 km/h. Sur le site AIRBUS nous ne pouvons pas rouler au-delà de 30 km/h. Elle y trouve ainsi toute sa place. Ce petit cube sur roues ne permet pas de transporter un gros volume de matériel, ni de matériel encombrant mais il a un volume de chargement de 400L.

L'équipe Hervé Thermique en charge des contrats GL EVENTS à Lyon roule à l'électrique. Au-delà de l'impact environnemental, il y a un réel avantage à passer à l'électrique dans les métropoles concernées par les ZFE tout en véhiculant une image valorisante auprès de nos clients. Le Kangoo ainsi que le E EXPERT donnent entière satisfaction à Ali et Alexandre.



LE VÉLO



Le vélo en plus d'être pratique et agréable ; c'est la solution rapide, économique et écologique !

PRIVILÉGIIONS LE TRAIN

L'accès au train est une évidence. Au-delà de la sécurité pour les collaborateurs, le train est connu comme étant moins polluant que la voiture.

Un voyage en TGV équivaut à 12 fois moins de CO₂ émis qu'en voiture électrique, 26 fois moins de CO₂ émis qu'en voiture thermique et 65 fois moins de CO₂ émis qu'en avion.

Ainsi en 2023 : 11 081 kg CO₂ générés par nos déplacements en train soit 277 t de CO₂ économisés par rapport à la voiture et 698 t de CO₂ économisés par rapport à l'avion.



GÉRER NOS DÉCHETS, RECYCLER & RÉEMPLOYER

De nombreuses initiatives se sont mises en place dans nos agences

ÉCOSYSTÈME



Nous donnons une deuxième vie aux équipements électriques de Rochefort et recyclons nos DEE, tubes fluorescents, lampes. Environnement Recycling et Corepile, collecte et recycle les piles et petites batteries dans toutes nos agences en France.

MATÉRIEL INFORMATIQUE



Les ateliers du bocage, société d'insertion, revalorisent ou démantèlent tous les biens informatiques et téléphonies afin de recycler tous les composants. ECOTAURUS, recyclage informatique, revalorise le gros matériel informatique (traceur, plieuse de plans).

NESPRESSO



Rien ne se perd, tout se transforme. Sur 2023, ce sont 144 Kg de capsules qui ont été collectées et recyclées représentant 131,9 Kg de marc de café valorisé et transformé en compost agricole. Bénéfice du recyclage : 45,4 Kg de compost.

MIVERS ÉLISE



Collecte et recyclage des bouteilles plastique et verre, DEEE, Accus et accessoires informatiques.

LE RÉEMPLOI DE MOBILIER

Depuis 2020, nous développons cette pratique qui consiste à favoriser le réemploi du mobilier de bureau. Ce mobilier provient soit de stock issu d'autres agences, soit d'achats de mobilier d'occasion. Nous devons intégrer systématiquement cette réflexion pour les situations où nous avons besoin de mobilier (emménagement, travaux...).

Cela permet de donner une deuxième vie à ces mobiliers qui ont été remplacés avant d'être hors d'usage, de réduire les volumes de déchets et de limiter la consommation de ressources (bois, métal) dont l'approvisionnement est parfois difficile depuis 2 ans.





LE RECYCLAGE DES VÊTEMENTS DE TRAVAIL



Jean-Michel AUDOIN

Responsable SSE

« Depuis 2021, nous avons collecté 450Kg de vêtements de travail usagés qui ont été envoyés en traitement en partenariat avec un de nos fournisseurs CEPOVETT.

La majorité de nos vêtements a été valorisée en filière énergétique CSR (Combustibles Solides de Récupération). Ils servent de combustible à la place de ressources fossiles sur des centrales de production de chaleur ou d'électricité. Les cendres sont aussi valorisées car récupérées comme matière première par l'industrie cimentière. »

LA GESTION DE NOS DÉCHETS

Le bon coin des achats

Après la réception des chantiers, il peut rester du matériel non utilisé. Dans une optique de réutilisation, le service Achats a déployé une application disponible à tous les intra-entrepreneurs.



Damien VAUVY

Gestionnaire des achats

« Les intras du groupe ont à leur disposition une application mobile et PC leur permettant de mettre en visibilité des produits/matériaux à disposition en agence.

Il s'agit de matériel de présentation client, d'erreur de commande (référence, quantité), de matériel déposé chez nos clients, etc.

Cette mise en visibilité est l'outil indispensable dans le cadre du réemploi et la réutilisation de matériaux.

La valeur financière n'est aucunement le point clé, les managers d'activités « vendeurs et acheteurs » en feront leur affaire dans un second temps.

Vous l'aurez compris, un seul point clé : le réemploi et la réutilisation de matériaux. »

La gestion des fluides frigorigènes

Le Groupe Hervé maîtrise les fluides frigorigènes et leurs conséquences sur l'environnement.

Les sociétés du Groupe Hervé disposent de 72 certificats de capacité fluides frigorigènes conformes à ces réglementations européennes, ce qui lui permet d'intervenir sur les équipements frigorifiques.

850 techniciens frigoristes sont habilités et 350 d'entre eux sont formés et équipés pour intervenir sur les nouveaux fluides respectueux de l'environnement (R32, CO₂, HFO). Cette compétence permet de proposer à nos clients des solutions innovantes à base de fluides à bas « effet de serre » comme le CO₂ ou le R32.

Notre gestion annuelle est de 33 tonnes de fluides dont 15 tonnes de fluides usagés qui sont manipulés dans le cadre de nos interventions en réparation/maintenance/destruction. Sur ces 15 tonnes, 9 sont redonnées auprès de nos fournisseurs pour être recyclées (sauf les fluides interdits par leur fort coefficient d'impact sur l'environnement qui eux sont détruits).

Le suivi des déchets

Afin de sécuriser et simplifier la traçabilité des déchets dangereux pour réduire les risques environnementaux, la plateforme Trackdéchets devient obligatoire pour tous les produits dangereux (pile, huile, aérosol, solvant, colle, ...) et les fluides frigorigènes.

Les bordereaux sont dématérialisés. Tout se fait via l'application web.

La récupération des fluides frigorigènes, par exemple, est tracée et permet de s'assurer du suivi du déchet en temps réel !





HERVÉ THERMIQUE

Siège social : 14, rue Denis Papin
37300 JOUÉ-LÈS-TOURS

T. +33 (0)2 47 68 36 00
contact@groupeherve.com

groupeherve.com

